



المرحلة الاولى

مبادئ الاقتصاد ٢

المحاضرة الثالثة

الكورس الثاني

جامعة المستقبل

كلية العلوم الادارية

قسم ادارة الاعمال

أسم التدريسي: م.م. عماد سعدون الشافعي

الفصل الثالث

الايادات

أولاً: الإيراد الكلي: **Total Revenue**

هو مجموع ما يحصل عليه البائع ثمناً للكمية التي يبيعها، وبالتالي هو:

حاصل ضرب الكمية المباعة × السعر أو $TR = Q \times P$

حيث إن :

TR تمثل الإيراد الكلي.

Q الكمية المباعة.

P سعر الوحدة الواحدة.

ومنحنى الإيراد الكلي في سوق المنافسة الكاملة هو خط مستقيم يبدأ من نقطة الأصل وميله يساوي السعر، ولما كان البائع في حالة المنافسة الكاملة لا يستطيع التأثير في السعر فهو معطى as given بالنسبة له، فإن ميل خط الإيراد الكلي لا يتغير.

ثانياً: الإيراد المتوسط: Average Revenue

هو نصيب الوحدة المباعة من الإيراد الكلي، وبالتالي هو خارج قسمة الإيراد الكلي على الوحدات المباعة أو :

$$AR = \frac{TR}{Q}$$

حيث AR يمثل الإيراد المتوسط.

إن الإيراد المتوسط في سوق المنافسة الكاملة لا يتغير بتغير الكمية المباعة والسبب في ذلك، إن السعر في سوق المنافسة الكاملة يكون ثابتاً لا يستطيع البائع التحكم فيه والإيراد المتوسط هو السعر الذي تباع به السلعة وذلك لأنه عند قسمة الإيراد الكلي على عدد الوحدات المباعة نحصل على الإيراد المتوسط وعند ضرب عدد الوحدات المباعة في السعر نحصل على الإيراد الكلي إذن الإيراد المتوسط = السعر.

ويمكن اثبات رياضياً أن الإيراد المتوسط AR يساوي P

$$AR = \frac{TR}{Q}$$

$$AR = \frac{P \cdot Q}{Q}$$

$$AR = P$$

وبناء على هذه المساواة بين الإيراد المتوسط والسعر فإن منحنى الإيراد المتوسط يكون على شكل خط مستقيم مواز للمحور الأفقي وحيث أن متوسط الإيراد يكون كذلك فإنه لا يختلف مهما تغيرت الكمية المباعة وإنه ليس من مصلحة البائع بل ليس باستطاعته أن يغير السعر لأن إنتاجه لا يشكل سوى مقدار ضئيل جداً من الإنتاج الكلي. كما أن المنتج يستطيع أن يبيع أي مقدار ينتجه بالسعر السائد في السوق.

وبالتالي لا فائدة يـرجو تحقيقها من تخفيض السعر كما أنه ليس من مصلحته رفع السعر لأن ذلك يؤدي إلى انصراف المشترين عنه لأن سوق المنافسة الكاملة تفترض أن العادية السلعة متجانسة.

ثالثاً: الإيراد الحدي: Marginal Revenue

هو مقدار التغير في الإيراد الكلي الناتج من تغير الكمية المباعة بوحدة واحدة. أو هو الإيراد الناتج من بيع وحدة إضافية من الانتاج.

$$MR = \frac{\Delta TR}{\Delta Q}$$

حيث أن :

MR يمثل الإيراد الكلي.

TR يمثل التغير في الإيراد الكلي.

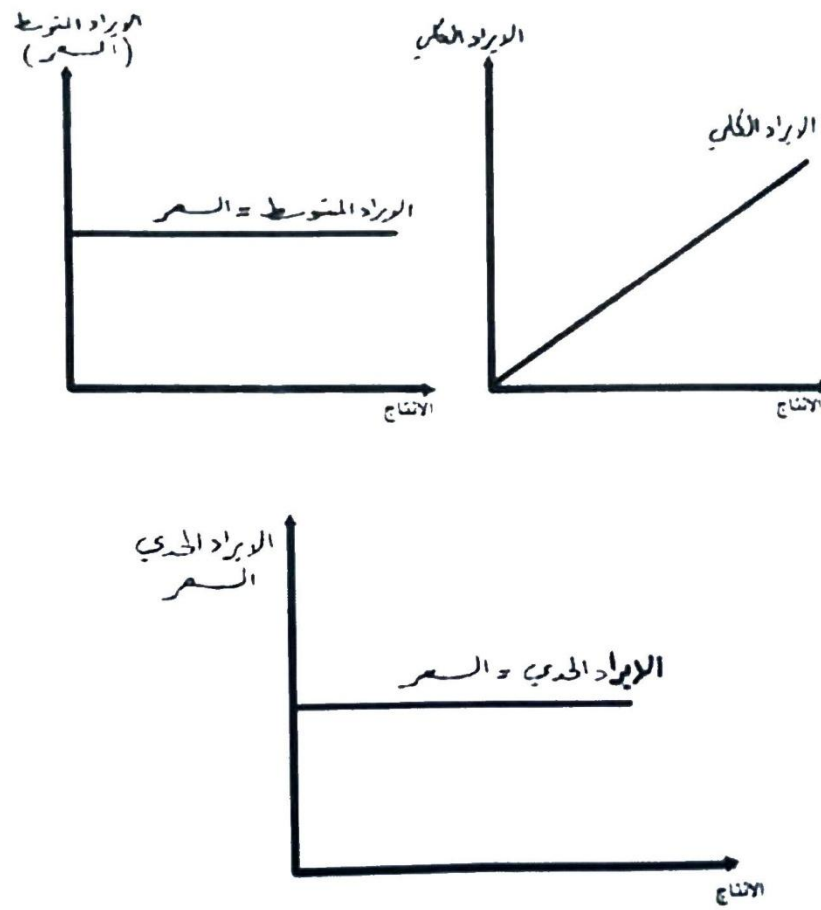
Q يمثل التغير في الوحدات المباعة.

ولما كان الإيراد الكلي هو الكمية المباعة مضروبة في السعر وأن السعر ثابت فإن الإيراد الكلي سيزداد عند بيع وحدة إضافية ما يعادل السعر وهذا يعني أن السعر في ظل المنافسة الكاملة يكون مساوياً للإيراد الحدي وأن الإيراد الحدي يكون ثابتاً عند تغيير الكمية المباعة، أي أنه سيأخذ خطأً مستقيماً موازياً للمحور الأفقي.

ويمكن توضيح كل من الإيراد الكلي والإيراد المتوسط والإيراد الحدي بيانياً كما يأتي :

شكل

الإيراد الكلي والمتوسط والحدّي



كما يمكن توضيح كل من الايراد الكلي والمتوسط والحدي بالجدول التالي:

جدول: الايراد الكلي والمتوسط والحدي في سوق المنافسة

الايراد الحدي	الايراد المتوسط	الايراد الكلي	سعر الوحدة الواحدة	الكمية المبيعة
١٠	١٠	١٠	١٠	١
١٠	١٠	٢٠	١٠	٢
١٠	١٠	٣٠	١٠	٣
١٠	١٠	٤٠	١٠	٤
١٠	١٠	٥٠	١٠	٥
١٠	١٠	٦٠	١٠	٦
١٠	١٠	٧٠	١٠	٧
١٠	١٠	٨٠	١٠	٨
١٠	١٠	٩٠	١٠	٩
١٠	١٠	١٠٠	١٠	١٠