



المرحلة الاولى

جامعة المستقبل

مبادئ الاقتصاد 2

كلية العلوم الادارية

المحاضرة الاولى

قسم ادارة اعمال

الكورس الثاني

اسم التدريسي م. م. عماد سعدون الشافعي

الفصل الاول

التكاليف costs

تعريف التكلفة

هي كل ما يتحمله المنتج من اموال لإنتاج السلع من اجور العمل واثمان المواد الخام والوقود والنقل والتامين وفوائد رأس المال وعائد الارض والضرائب والاندثار والربح العادي للمنظم ويتم التعبير عن التكلفة عادة بصورة نقدية لان من الصعوبة جمع التكاليف بشكل عيني لعدم تجانس خدمات عناصر الانتاج المستخدمة

اولا:- انواع التكاليف والعوامل المحددة لها :-

Cost classification and limited factors

1- انواع التكاليف

التكاليف الصريحة والتكاليف الضمنية

Explicit costs and Implicit costs

أ – التكاليف الصريحة :- هي التكاليف الفعلية او المباشرة اللازمة لإنتاج السلع والخدمات التي يتم انفاقها فعلا مثل اجور المباني واجور العمال وقيمة مستلزمات الانتاج والفوائد المدفوعة على راس المال والضرائب المدفوعة وتكاليف الاندثار



وهي عادة ما تسجل في الدفاتر والسجلات الخاصة بالإنتاج او المؤسسات الانتاجية لذا يطلق عليها بالتكاليف المحاسبية او الظاهرية

ب – التكاليف الضمنية :- وهي التكاليف التي تدفعها المنشأة بشكل مباشر ويطلق عليها احيانا بتكلفة الفرصة البديلة والتي تعني ان التكاليف المخصصة لإنتاج السلع ماهي بالحقيقة الا تعبير عن قيمة السلع الاخرى التي كانت من الممكن انتاجها والحصول عليها لو تم استخدام نفس المواد في انتاجها

وعادة فان كلفة الفرصة البديلة (الكلفة الضمنية) قد لا تكون مساوية للكلفة المحاسبية لنفس السلعة لذا يمكن القول ان هناك اختلاف بين وجهة نظر المحاسبي والاقتصادي الى التكاليف فالمحاسبي يهتم باحتساب التكاليف الصريحة التي يتم انفاقها فعلا للحصول على مستلزمات الانتاج اما الاقتصادي فانه ينظر الى التكاليف بانها تشمل جميع التكاليف سواء كانت فعلية او ضمنية

2- العوامل المحددة او (المؤثرة) للتكاليف

أ – كمية الانتاج :-ان زيادة كمية الانتاج لابد ان يرافقها زيادة في التكاليف الكلية للإنتاج لكن بنفس الوقت فان زيادة الانتاج تؤدي الى انخفاض متوسط الوحدة الواحدة من التكاليف الكلية كما تؤدي الى زيادة التكاليف المتغيرة

ب- اسعار عناصر الانتاج يمكن القول ان هناك علاقة طردية بين زيادة اسعار عناصر الانتاج وزيادة تكاليف الانتاج اذ ان ارتفاع اسعار عناصر الانتاج سيؤدي الى ارتفاع التكاليف الكلية للإنتاج والعكس صحيح

ج- وفي هذه الحالة يمكن لإدارة المشروع التخفيف عن ذلك الارتفاع من خلال البحث عن البدائل لتلك العناصر واحلالها محل العناصر التي ارتفعت اسعارها مثلا احلال الخيوط الصناعية ذات الاسعار المنخفضة محل الخيوط الطبيعية في صناعة الملابس وهذا بالضرورة سيؤدي الى انخفاض التكاليف

د- انتاجية عناصر الانتاج فكلما ترتفع انتاجية عناصر الانتاج كلما انخفضت تكاليف الانتاج كما ان احلال عنصر انتاجي ذات انتاجية عالية محل عنصر انتاجي



ذات انتاجية منخفضة سيؤدي الى انخفاض التكاليف وهناك طرق عديدة لزيادة الانتاجية فالعمل يمكن زيادة انتاجية من خلال التدريب والتعليم

ه- التطور التكنولوجي يلعب التطور التكنولوجي دورا فعالا في تخفيض تكاليف الانتاج لما لها اهمية في زيادة الانتاج والانتاجية وان التنافس بين المشروعات في الوقت الحاضر هو قائم على اعتماد التكنولوجيا المدنية لتخفيض تكاليف الانتاج

و- ترشيد القرارات الادارية يعني ان الادارة كلما اعتمدت في قراراتها على الموضوعية والعلمية كلما كانت القرارات اكثر نجاحا وما لذلك من اثر في تخفيض تكاليف الانتاج

ر- طبيعة سوق عناصر الانتاج فكلما سادت المنافسة في سوق عناصر الانتاج كلما انعكس ذلك على انخفاض اسعار عناصر الانتاج وبالتالي انخفاض تكاليف الانتاج

ثانيا / التكاليف حسب الفترة الزمنية

1- التكاليف في المدى القصير costs in short run

هناك تكاليف ثابتة وتكاليف متغيرة حيث لا تستطيع الادارة تغيير التكاليف الثابتة فهي تتحملها سواء تم الانتاج ام لا اي انها لا ترتبط بالانتاج اما التكاليف المتغيرة فهي ترتبط بالانتاج وعادة ترتفع التكاليف المتغيرة كلما زاد الانتاج لماذا ؟ ذلك يعود الى طبيعة عوامل الانتاج والتكاليف الثابتة مثل الابنية والمكانن

2- التكاليف في المدى الطويل costs in long run

اما في المدى الطويل فكل تكاليف الانتاج تعد متغيرة ولا وجود للتكاليف الثابتة اي ان الادارة تستطيع ان تتحكم بكل تكاليف الانتاج ويعد ذلك لان كل عوامل الانتاج تصبح متغيرة في المدى الطويل

يتضح من ذلك ان التكاليف في المدى القصير يرتبط بحجم الانتاج اما في المدى الطويل فانه يرتبط بتغير حجم المشروع وطاقته الانتاجية

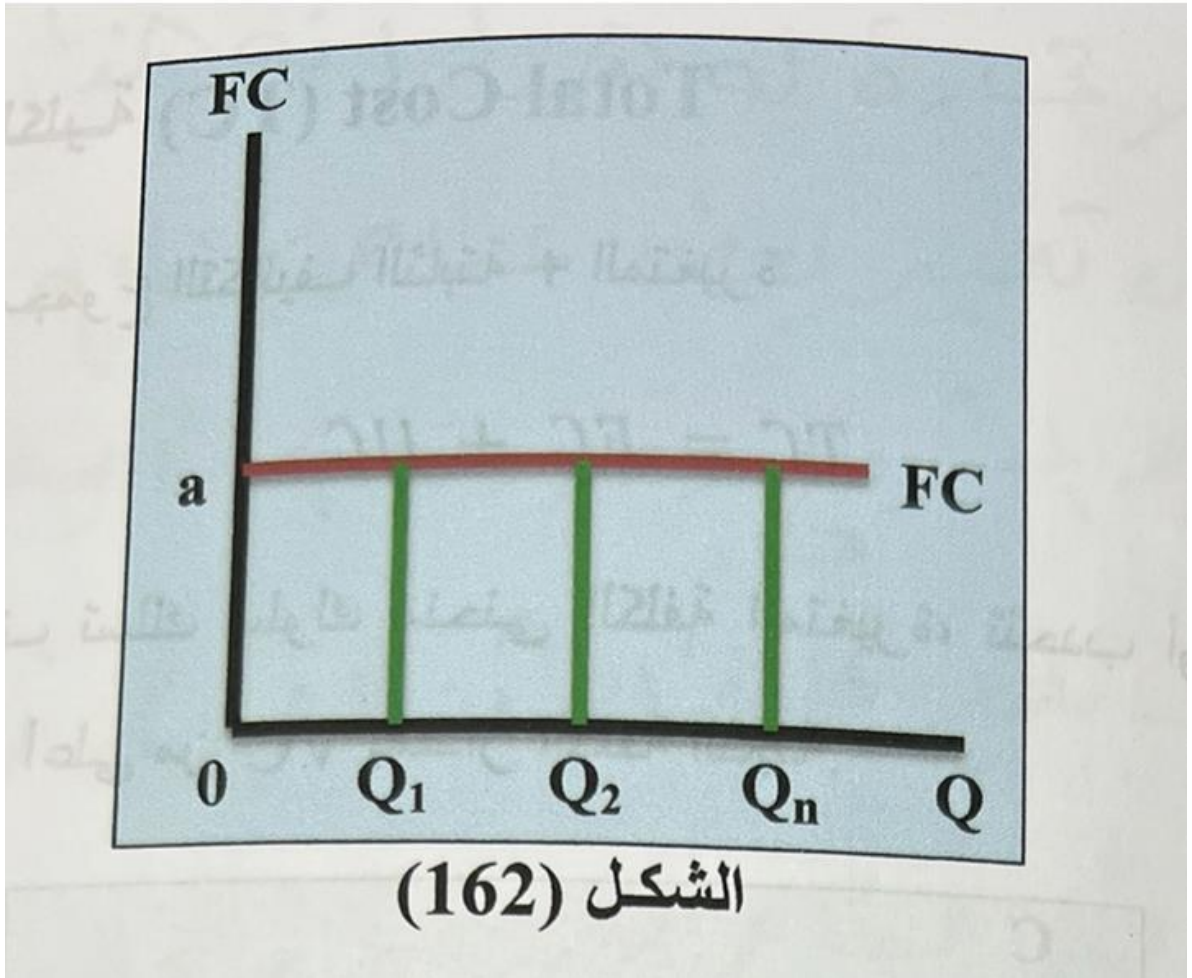


ثالثا / انواع التكاليف في المدى القصير

fixed cost

1- التكاليف الثابتة

وهي التكاليف التي يتحملها المنتج سواء انتج ام لم ينتج اي انها لا ترتبط بالإنتاج لذلك نمثلها بيانيا بخط مستقيم يوازي المحور الافقي كما في شكل 162 وانظر الى جدول رقم 8 الى التكاليف الثابتة

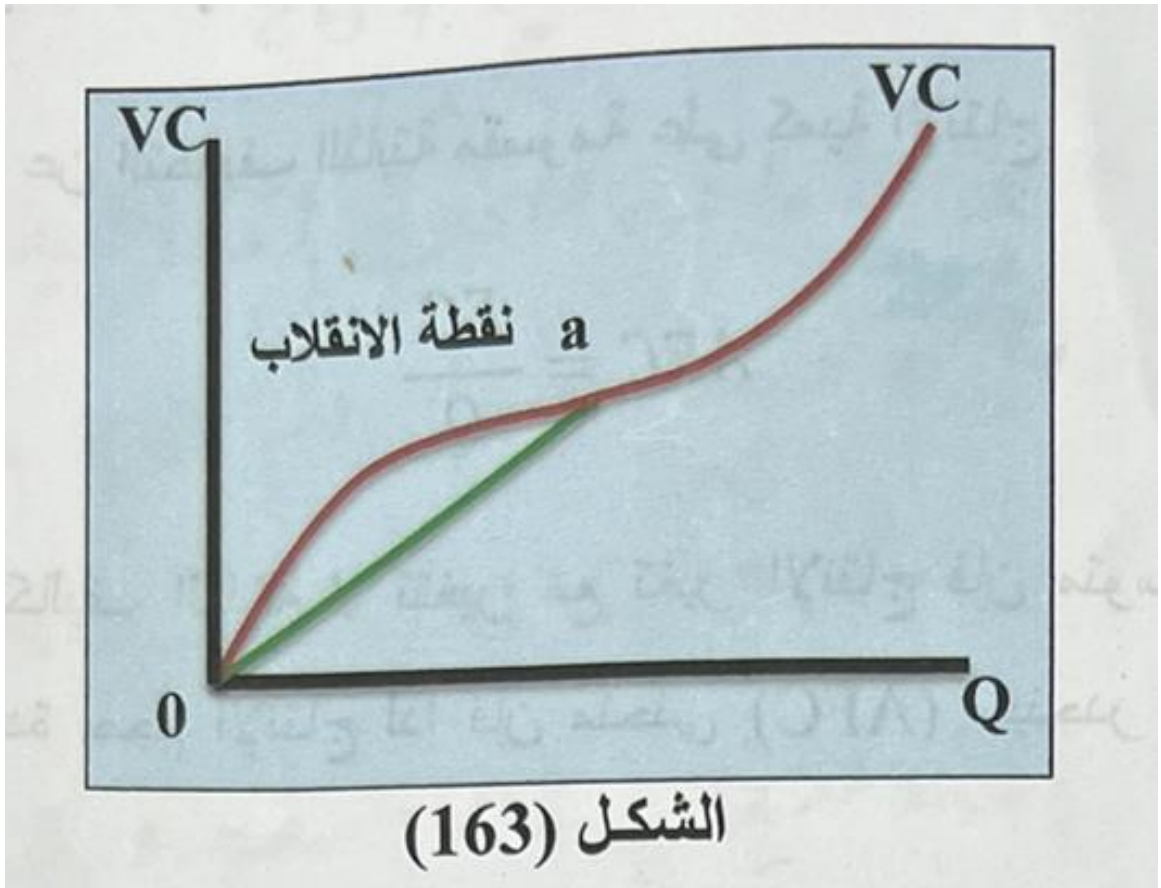




2- التكاليف المتغيرة (v c) variable cost

وهي التكاليف تتغير بتغير حجم الانتاج وتحملها المنتج حالما يبدأ بالعملية الانتاجية وهي تتزايد مع تزايد حجم الانتاج مثل ذلك اجور العمال و شراء مستلزمات الانتاج

وشكل منحنى الكلفة المتغيرة يتحدب اولاً ثم يتقعر وله نقطة انقلاب (a) وسبب التحذب يعني التكاليف المتغيرة في البداية تتزايد بمعدل متناقص وذلك يعود الى اثر قانون الغلة المتناقصة اذ ان ارتفاع انتاجية العمل تؤدي الى تزايد التكاليف المتغيرة في البداية بمعدل متناقص وبعد نقطة الانقلاب فان التكاليف المتغيرة متقعر وتتزايد بمعدل متزايد وذلك يعود الى انخفاض انتاجية العمل اي سببه قانون الغلة المتناقصة في الانتاج كما موضح في الشكل 163 وانظر الى جدول 8 الى التكاليف المتغيرة



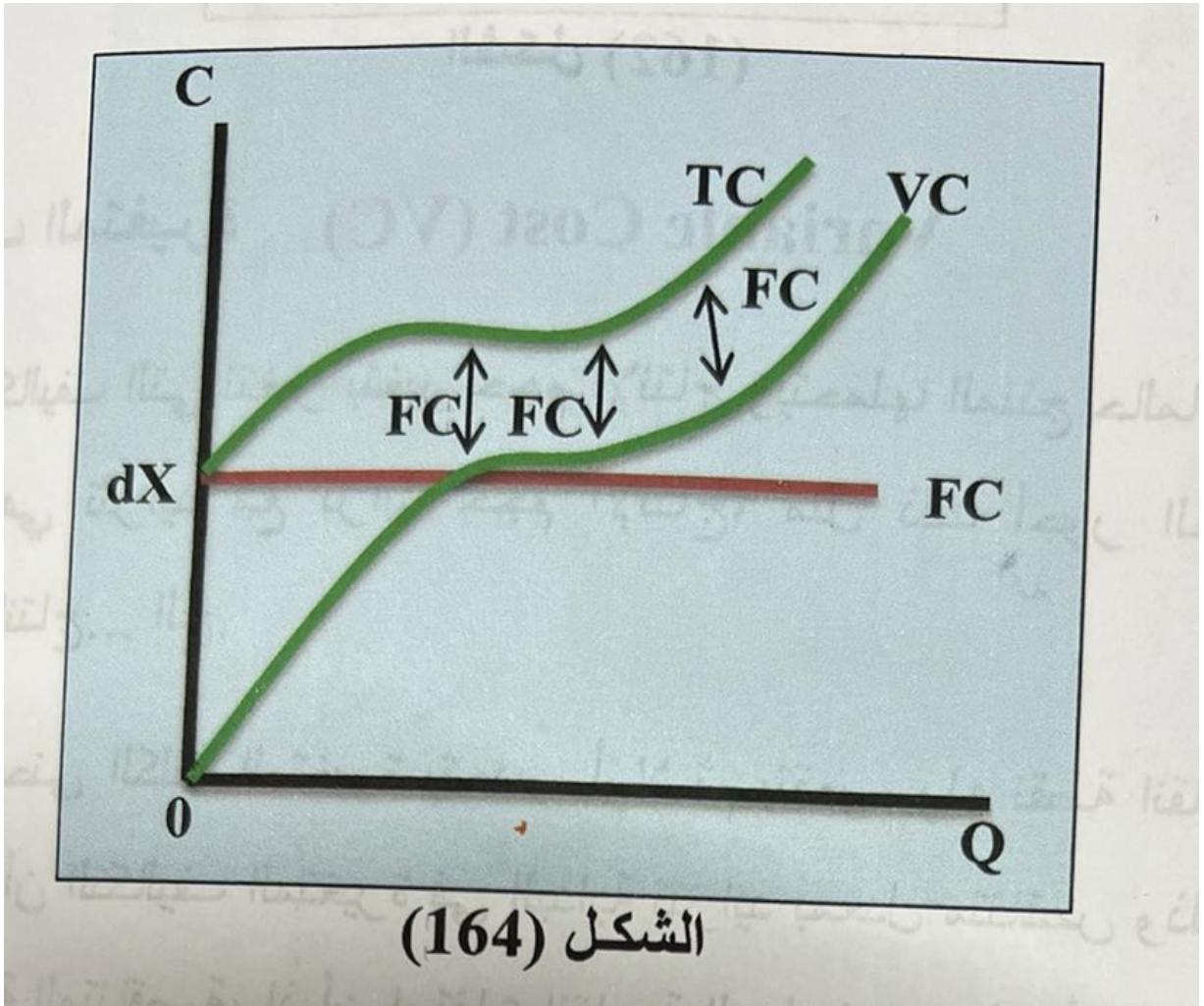


3- التكاليف الكلية (TC)

وهي حاصل جمع كل من التكاليف الثابتة والتكاليف المتغيرة وهذه التكاليف تسلك سلوك منحنى الكلفة المتغيرة تتحدب اولاً ثم تتقعر وبيانياً تبدأ التكاليف الكلية (TC) من التكاليف الثابتة (FC) لذا تكون أكبر من التكاليف المتغيرة (VC) بمقدار التكاليف الثابتة (FC)

$$TC = FC + VC$$

وهي كذلك تبدأ بزيادة (محدبة) متناقصة ثم تصبح (مقعرة) زيادة متزايدة بعد نقطة الانقلاب ولنفس السبب (قانون الغلة المتناقصة) في الإنتاج كما موضح في الشكل 164 انظر الجدول 8 التكاليف الكلية





رابعا / التكاليف المتوسطة والتكاليف الحدية

1- متوسط التكاليف الثابتة (AFC) Average Fixed cost

وهي عبارة عن نصيب الوحدة المنتجة الواحدة من التكاليف المنتجة الواحدة من التكاليف الثابتة ونحصل عليها من خلال قسمة التكاليف الثابتة على الانتاج

$$AFC = FC / Q$$

حيث ان متوسط التكاليف الثابتة AFC

التكاليف الثابتة FC

الانتاج Q

وبما ان التكاليف الثابتة لا تتغير مع تغير الانتاج فان متوسط الكلفة الثابتة يتناقص مع حجم الانتاج (بسبب انخفاض نصيب الوحدة المنتجة من التكاليف الثابتة مع زيادة الانتاج) ولهذا السبب فان منحنى (AFC) سينحدر من اعلى اليسار الى اسفل اليمين اي يكون ذو ميل سالب كما في الشكل 25 وكما موضح في جدول (8)

2- متوسط التكاليف المتغيرة (AVC) Average variable cost

هي نصيب الوحدة الواحدة من المنتج من التكاليف المتغيرة ونحصل عليها من خلال قسمة التكاليف المتغيرة على الانتاج

$$AVC = VC / Q$$

حيث ان متوسط التكاليف المتغيرة AVC

التكاليف المتغيرة VC

الانتاج Q

نلاحظ ان AVC تأخذ شكل حرف (U) اي ان AVC تأخذ في الانخفاض في بداية الانتاج ثم تصل الى ادنى مستوى لها (افضل مستوى للإنتاج) يدني التكاليف ثم



ترتفع بعد ذلك (يعود ذلك الى قانون الغلة المتناقصة) كما في الشكل 25 وكما موضح في الجدول (8)

3- متوسط التكاليف الكلية (ATC) Average total cost

وهي نصيب الوحدة المنتجة من التكاليف الكلية ويمكن الحصول عليها من خلال
قسمة $ATC = TC / Q$

حيث ان متوسط التكاليف الكلية ATC

التكاليف الكلية TC

الانتاج Q

وهي تأخذ شكل حرف (U) ايضا تأخذ في الانخفاض في بداية الانتاج ثم ترتفع بعد ذلك ويعود ذلك (سببه) كذلك الى قانون الغلة المتناقصة في الانتاج

كما في الشكل 25 لاحظ جدول (8)

ان منحنى ATC اعلى من AVC بمقدار التكاليف الثابتة

وذلك لان $ATC = AFC + AVC$

4- التكلفة الحدية (MC) Marginal cost

وهي نصيب الوحدة الاخيرة من المنتج اي تكلفة المنتج الاخير ويمكن الحصول عليها من خلال $MC = \Delta TC / \Delta Q$

اي مقدار التغير في التكلفة الكلية مقسوم الى التغير في الانتاج

حيث ان التكلفة الحدية MC

مقدار التغير في التكلفة الكلية ΔTC

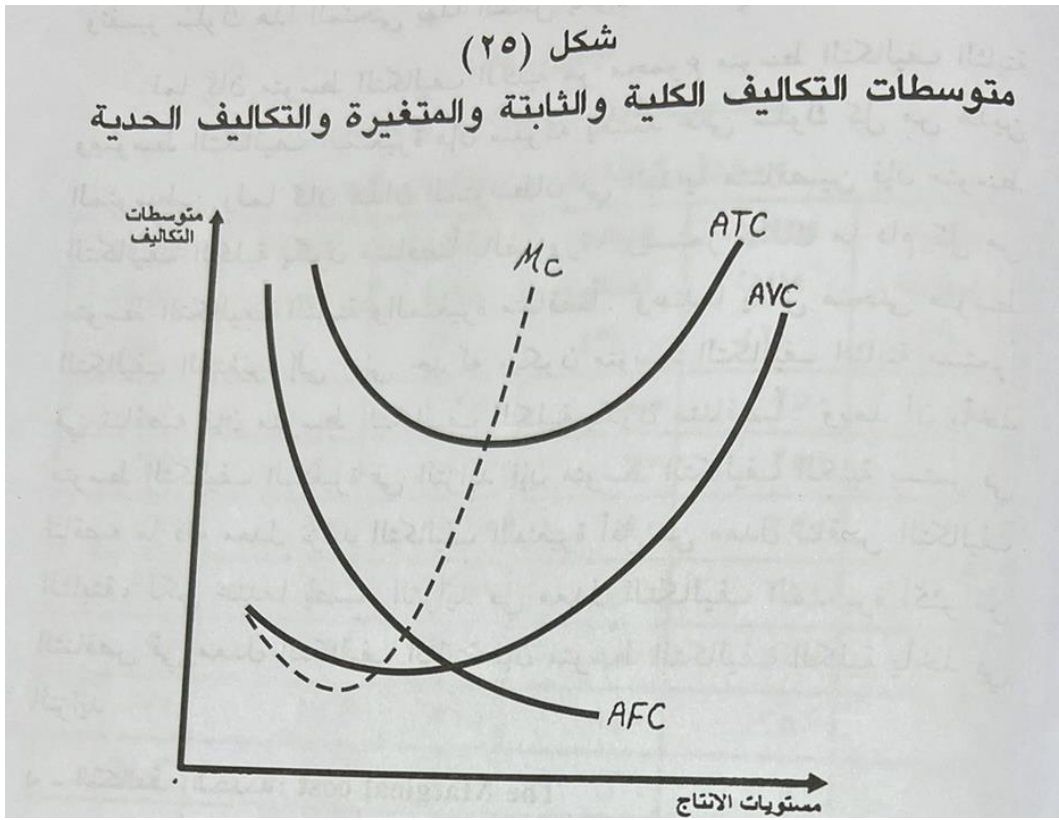


مقدار التغير في الانتاج ΔQ

والتكلفة الحدية تأخذ شكل حرف (U) وعلامة صح كذلك بسبب (قانون الغلة المتناقصة في الانتاج)

وان MC يقطع منحنى ATC و AVC عند ادنى نقطة

نلاحظ من خلال الشكل 25 و جدول 8





جدول 8

التكاليف الكلية والثابتة والمتغيرة ومتوسطات التكاليف والتكاليف الحدية

الكمية المنتجة (Q)	التكاليف الثابتة (FC)	التكلفة المتغيرة (VC)	التكلفة الكلية (TC)	التكلفة الحدية (MC)	متوسط التكلفة الكلية (ATC)	متوسط التكاليف الثابتة (AFC)	متوسط التكاليف المتغيرة (AVC)
صفر	250	صفر	250	-	-	-	-
1	250	70	320	70	320	250	70
2	250	90	340	20	170	125	45
3	250	101	351	11	117	83.3	33.6
4	250	110	360	9	90	62.5	27.5
5	250	120	370	10	74	50	24
6	250	136	386	16	64.3	41.6	22.6
7	250	156	406	20	58	35.7	22.2
8	250	206	456	50	57	31.2	25.7
9	250	290	540	84	60	27.7	32.2
10	250	400	650	110	65	25	40