



Al-Mustaqbal University

College of Science

Forensic Evidence Department

Second Stage



جامعة المستقبل
AL MUSTAQBAL UNIVERSITY

كلية العلوم
قسم الأدلة الجنائية

Lecture (6)
عنوان المحاضرة

المادة : المخدرات والمؤثرات العقلية
المرحلة : الثانية
اسم الاستاذ: م م مهند خليل حسن

الإدمان

حالة نفسية وأحياناً عضوية ناتجة عن تفاعل الإنسان مع العقار ومن خصائصه استجابات وأنماط سلوكية مختلفة تشمل دائماً الرغبة الملحة في تعاطي المخدر(العقار) بصورة متصلة أو دورية للهروب من الآثار النفسية التي تنتج عن عدم تناوله .

التعاطي

هو تناول أي مادة من المواد المخدرة والتي تؤدي إلى الاعتیاد أو الادمان وذلك التعاطي إما أن يكون بشكل دائم أو متقطع.

الدمن

هو ذلك الشخص الذي يعتمد بشكل قهري على المخدرات والمسكرات .

التعود

تظل الكمية أو الجرعة ثابتة ويكون الاعتماد عليها نفسياً فقط على عكس الحال مع الادمان فتغير من مشاعرة و انفعالاته و سلوكياته.

أنواع التعاطي للمخدرات

التعاطي التجريبي .

هو عملية التعاطي لمرة واحدة بهدف التجربة واكتشاف آثارها وقد يتوقف
المجرب من أول مرة أو مرتين وقد يترتب على ذلك استمرار في التعاطي .

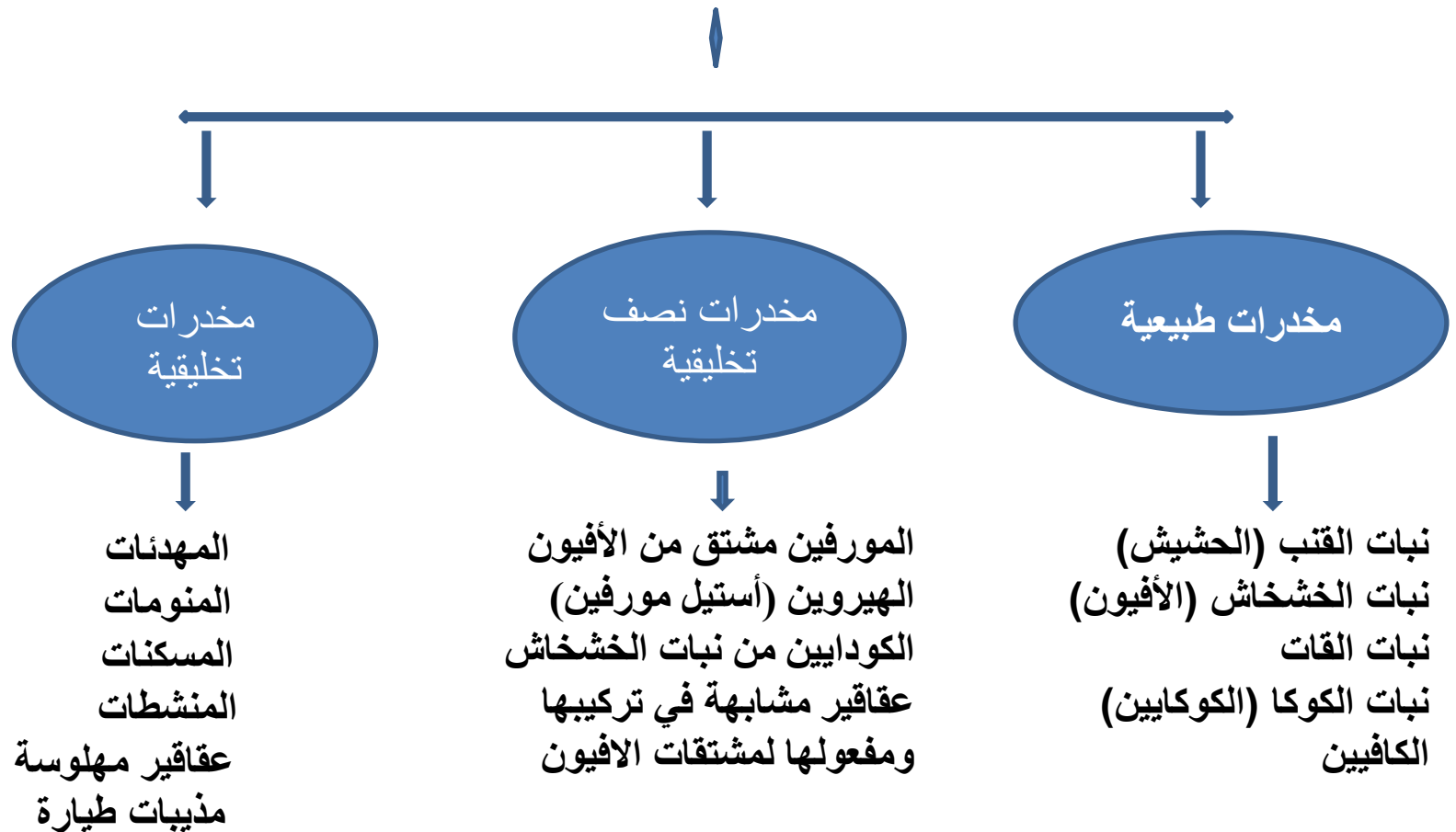
التعاطي المتقطع (بالمناسبة) .

ويقصد بالتعاطي الفردي المواد المخدرة في بعض المناسبات الاجتماعية مثل الحفلات
أو الأفراح وتوهم التأثير ايجابي على القدرة الجنسية وتعتبر هذه المرحلة متقدمة
عن مرحلة التعاطي التجريبي .

التعاطي المنتظم .

التعاطي المتعدد للمواد المخدرة .

تصنيف المخدرات



بين النفسية والاجتماعية والطبية والاقتصادية والثقافية. وغالباً ما تتداخل هذه العوامل لتقود الفرد إلى مرحلة التعاطي أو الإدمان.

❖ أولاً: الأسباب النفسية

الهروب من الواقع أو من المشاكل الحياتية والضغط النفسي. الاكتئاب والقلق واضطرابات المزاج. ضعف الثقة بالنفس أو الشعور بالدونية والرغبة في إثبات الذات. الملل والفراغ النفسي نتيجة غياب الأهداف أو النشاطات الإيجابية.

التقليد أو الفضول لتجربة التأثير الناتج عن التعاطي.

❖ ثانياً: الأسباب الاجتماعية

رفاق السوء وتأثير الجماعة أو الرغبة في الانتماء. تفكك الأسرة أو غياب الرقابة الأبوية أو وجود صراعات أسرية.

ضعف الوعي بخطورة المواد المخدرة.

سهولة الحصول على المواد في بعض البيئات أو عبر الإنترنت.

الضغوط الدراسية أو العملية والبحث عن وسيلة للاسترخاء أو التركيز.

❖ ثالثاً: الأسباب الطبية والفسولوجية

استخدام بعض العقاقير الطبية دون إشراف طبي.

الإدمان الجسدي التدريجي نتيجة الاستعمال المتكرر للمسكنات القوية.

العوامل الوراثية أو الاستعداد الجيني للإدمان.

عقار ال.اس.دي L.S.D

هو اختصار للاسم الكيميائي للمادة (ثنائي إيثيل أميد حمض الليسرجيك) ، وهو مادة صلبة عديمة اللون والرائحة والطعم وهو مركب من المهلوسات القوية المؤثرة على العقل ، ويوجد في الغالب على شكل أقراص (حبوب).

آثار وأضرار : L.S.D

- تهيج خلايا الجهاز الشبكي ، وزغلة في البصر ، وقلة التركيز ، واحمرار الوجه.
- الشعور بالبرد ، والرعشة ، وعدم الإتزان . إتساع حدقة العين.
- سرعة في دقات القلب ، وارتفاع بضغط الدم . تصبب العرق ، وجفاف الفم ، والإصابة بالإغماء.
- ضعف في القدرة العقلية ، واختلال الإدراك بالزمن والمكان.
- يسمع المدمن أصواتاً مزعجةً ، وينتهيأ أشياء غريبة.
- يصاب المدمن بنوبات من الضحك ، والبكاء الهستيري بلا سبب . يشعر المدمن بوخز في اليدين والقدمين.

ال اس دي LSD

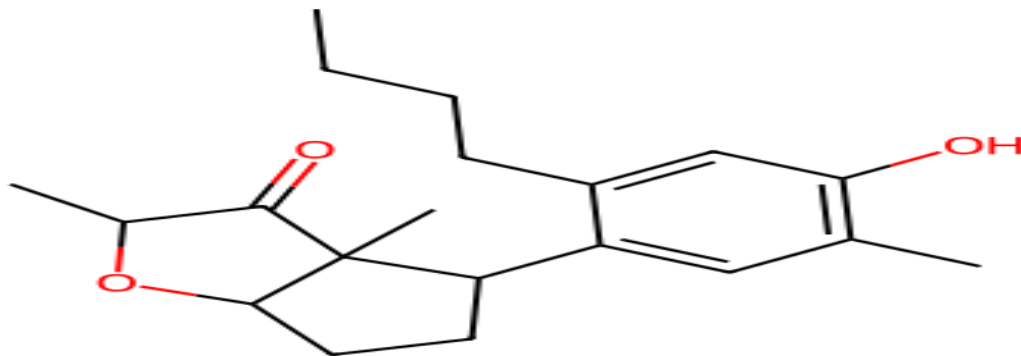
- ليس له أي استخدام طبي
- يدخل في تركيبه عناصر ومكونات تؤدي الى الهلوسة " أي ان تأثيره الرئيسي هو إثارة تغيرات بالحالة النفسية والإدراك والرؤيا والإحساس بالوقت
- يباع في شكل سائل ، بداخل زجاجات مصممة لحفظ السائل ولجعل القطرات أكثر انعاشا
- يتم تعاطيه عن طريق الفم ، لا لون ولا رائحة له ومذاقه مر بعض الشيء
- المخاطر الناجمة عنه تكمن بمقدار الكمية التي تم أخذها والمحيط الذي أخذت فيه
- الجرعة الواحدة من هذه المادة لا يزيد عن 40 ميكروجرام
- لصغر الجرعة المؤثرة ، تم استخدام طوابع البريد والاستيكر في التعاطي
- تغمس هذه الطوابع في محلول LSD وتجفيفها
- يقوم المتعاطي باستحلاب هذه الطوابع فيحدث الامتصاص من المعدة والأمعاء فيبدأ التأثير
- الجرعة المميتة من هذه المادة 2 ملليجرام لكل كيلو جرام من الجسم

دلتا 9-تتراهيدروكانابينول (THC)

الاسم بالإنجليزية : Δ^9 -Tetrahydrocannabinol

الصيغة الكيميائية : C₂₁H₃₀O₂

SMILES: CCCC1=CC(=C(C=C1C2CCC3C2(C)C(=O)C(O3)C)C)O

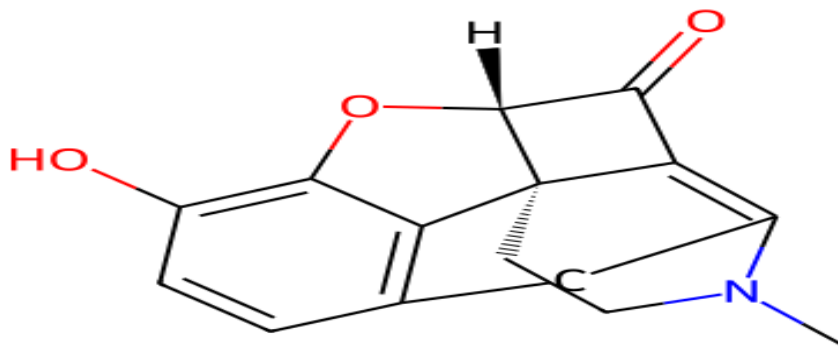


مورفين (Morphine)

الاسم بالإنجليزية : Morphine

الصيغة الكيميائية : C₁₇H₁₉NO₃

SMILES: CN1CC[C@]23c4c5ccc(O)c4O[C@@H]2C(=O)C3=C1C5

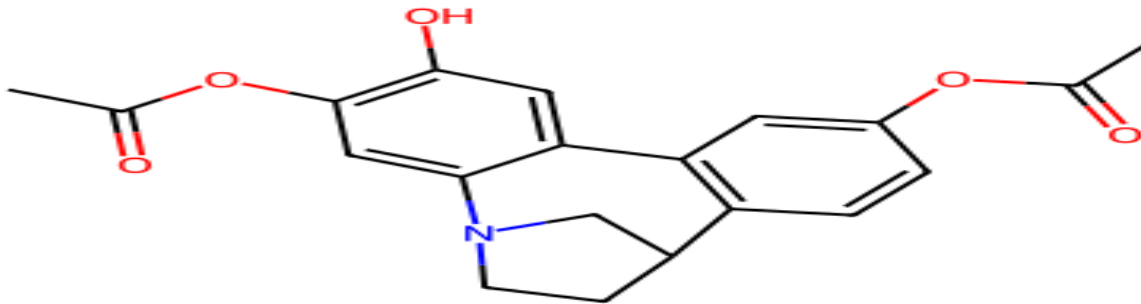


هيروين (Diacetylmorphine)

الاسم بالإنجليزية : Heroin

الصيغة الكيميائية : C₂₁H₂₃NO₅

SMILES: CC(=O)OC1=CC2=C(C=C1)C3CCN(C3)C4=CC(=C(C=C24)O)OC(=O)C

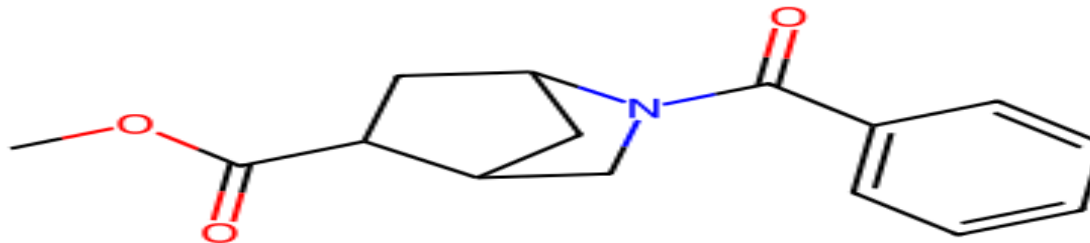


كوكايين (Cocaine)

الاسم بالإنجليزية : Cocaine

الصيغة الكيميائية : C₁₇H₂₁NO₄

SMILES: COC(=O)C1C2CC(C1)N(C2)C(=O)C3=CC=CC=C3

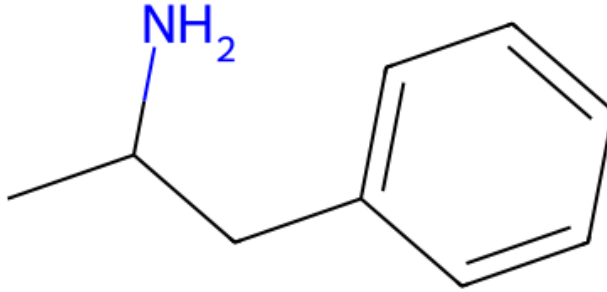


أمفيتامين (Amphetamine)

: Amphetamine الاسم بالإنجليزية

: C₉H₁₃N الصيغة الكيميائية

SMILES: CC(CC1=CC=CC=C1)N

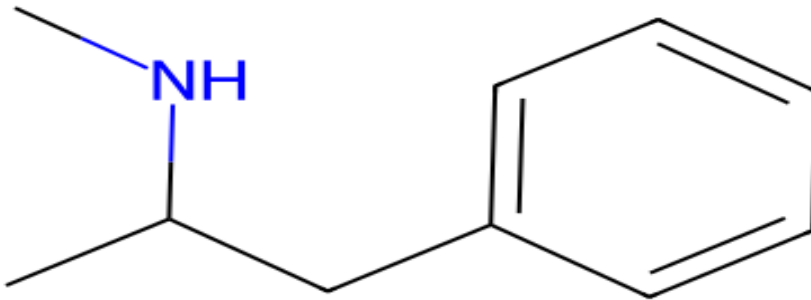


ميثامفيتامين (Methamphetamine)

: Methamphetamine الاسم بالإنجليزية

: C₁₀H₁₅N الصيغة الكيميائية

SMILES: CC(CC1=CC=CC=C1)NC



أسباب تعاطي المخدرات والمؤثرات العقلية

تتعدد أسباب تعاطي المخدرات والمؤثرات العقلية وتتشابك بين النفسية والاجتماعية والطبية والاقتصادية والثقافية . وغالباً ما تتداخل هذه العوامل لتقود الفرد إلى مرحلة التعاطي أو الإدمان.

□ أولاً: الأسباب النفسية

- الهروب من الواقع أو من المشاكل الحياتية والضغوط النفسية.
- الاكتئاب والقلق واضطرابات المزاج.
- ضعف الثقة بالنفس أو الشعور بالدونية والرغبة في إثبات الذات.
- الملل والفراغ النفسي نتيجة غياب الأهداف أو النشاطات الإيجابية.
- التقليد أو الفضول لتجربة التأثير الناتج عن التعاطي.

● ثانياً: الأسباب الاجتماعية

- رفاق السوء وتأثير الجماعة أو الرغبة في الانتماء.
- تفكك الأسرة أو غياب الرقابة الأبوية أو وجود صراعات أسرية.
- ضعف الوعي بخطورة المواد المخدرة.
- سهولة الحصول على المواد في بعض البيئات أو عبر الإنترنت.
- الضغوط الدراسية أو العملية والبحث عن وسيلة للاسترخاء أو التركيز.

ثالثاً: الأسباب الطبية والفسولوجية

- استخدام بعض العقاقير الطبية دون إشراف طبي.
- الإدمان الجسدي التدريجي نتيجة الاستعمال المتكرر للمسكنات القوية.
- العوامل الوراثية أو الاستعداد الجيني للإدمان.
- اضطرابات كيمياء الدماغ التي تؤثر في مستقبلات الدوبامين والسيروتونين.

رابعاً: الأسباب الاقتصادية

- الفقر والبطالة التي تدفع البعض للهروب من الواقع أو الاتجار بالمخدرات.
- الثراء المفرط والفراغ لدى بعض الشباب مما يولد الفضول والتجريب.
- ضعف الرقابة على الأسواق وسهولة التهريب في بعض المناطق.

خامساً: الأسباب الثقافية والمجتمعية

- ضعف الوازع الديني والأخلاقي.
- التقليد الأعمى للثقافات الغربية أو المشاهير الذين يروجون للمخدرات.
- الإعلام غير المنضبط الذي يصور التعاطي كرمز للحرية.
- غياب الوعي الصحي والتنشيف المدرسي المبكر حول أضرار المخدرات.
- إن معالجة ظاهرة تعاطي المخدرات تتطلب فهماً شاملاً لهذه الأسباب والعمل على الوقاية منها من خلال التوعية، الدعم الأسري، الرقابة المجتمعية، والعلاج المبكر .